

Voor binnen en  
buiten  
te gebruiken



# ARDEX A58



## Krimparme cement voor snelle dekvloeren

- voor het maken van snel bruikbare cementdekvloeren op isolatielaag, op scheidingslaag en vast verbonden aan de ondergrond
- snel begaanbaar en legklaar
  - na 1 dag legklaar voor tegels
  - na 4 dagen legklaar voor elastische en textiele bedekkingen en parket
- lange verwerkings- en bewerkingstijd
- bijna krimp- en spanningsvrije uitharding
- sterkte tot CT-C50-F6
- drainagemortel en legmortel voor keramische tegels en plavuizen



### Toepassingsgebied

Binnen en buiten

Als hoogwaardige dekvloer in woningen en bedrijven en als toplaag binnen en buiten

- in verband
  - op scheidingslaag
  - op isolatielaag
  - met vloerverwarming
- Drainagemortel en legmortel

Als ondervloer voor:

- tegels
- natuursteen- en betontegels
- elastische vloerbedekkingen en vloerbedekkingen van textiel
- parketvloeren
- coatings

Na 1 dag legklaar voor tegels, natuursteen en betonplavuizen.

Na 4 dagen legklaar voor elastische- en textielvloerbedekkingen en parket.

### Samenstelling

Driecomponenten dimensiegecontroleerd bindmiddelsysteem (SZ-T volgens TKB-informatieblad 14) met speciale additieven die zorgen voor een vrijwel krimp- en spanningsvrije uitharding en kristallijne droging (ARDURAPID®-effect) en die uitbloei voorkomen.

Kleur: Cementgrijs – kleurvariaties zijn mogelijk.

Pigmenteerbaar tot max. 3% van het cementgehalte met goedgekeurde pigmenten.



**ARDEX GmbH**

Friedrich-Ebert-Str. 45  
58453 Witten  
Germany

**ARDEX A58**

Cementdekvloerbindmiddel

Voor de productie van cementdekvloeren volgens DIN EN 13813 en DIN 18560 (sterkteklassen CT-C40-F4 tot CT-C50-F6)  
Brandgedrag: A1<sub>fl</sub>

Alle vermelde technische eigenschappen zijn laboratoriumwaarden na 28 dagen en hebben betrekking op een w/c-waarde van 0,42 en zand met korrelgrootte 0 – 8 mm en een zeefkromme A8 – C8 volgens DIN 1045 in een mengverhouding van 1:4 tot 1:6.

ARDEX GmbH  
Postbus 6120 · 58430 Witten  
Duitsland  
Tel.: +49 (0) 23 02/664-0  
Fax: +49 (0) 23 02/664-240  
info@ardex.eu  
www.ardex.eu

Fabrikant met gecertificeerd  
kwaliteits- en milieumanagementsysteem  
volgens DIN EN ISO 9001/14001

# ARDEX A 58



## Krimparme cement voor snelle dekvloeren

### Klimatologische omstandigheden

Luchttemperatuur op het moment van aanbrengen en tijdens de afbindfase en de temperatuur van de ondergrond en de uitgangsmaterialen tussen 5° en 25°C. Indien de temperatuur hiervan afwijkt, moeten speciale maatregelen worden getroffen om tocht, blootstelling aan water, sterk zonlicht en sterke inwerking van warmte tijdens het aanbrengen te voorkomen.

### Ondergrond

Controleer de ondergrond conform de betreffende normen en informatiebladen.

De stabiliteit moet voldoende zijn voor de te verwachten belastingen en spanningen.

Contactgeluid- en warmte-isolatiematerialen moeten geschikt zijn voor de belastingen en moeten worden voorgeschreven door een hierin gespecialiseerde ontwerper/constructeur.

De ondergrond moet droog, stevig, draagkrachtig en vrij van scheidende lagen zijn.

De ondergrondtemperatuur moet tijdens het aanbrengen minimaal 5° bedragen en maximaal 25°C bedragen.

Bij met de ondergrond verbonden dekvloeren worden de volgende extra eisen aan de ondergrond gesteld:

Eventuele scheuren moeten worden gedicht met ARDEX FB-giethars of ARDEX PU 5 snelreparatiehars.

Gladde, minerale ondergronden en cementhuiden moeten mechanisch worden opgeruwd of verwijderd door te frezen en te kogelstralen.

Huidtreksterkte voor:

industriële & commerciële gebruik	≥ 1,5 N/mm <sup>2</sup>
woningen	≥ 1,0 N/mm <sup>2</sup>

### Verbonden dekvloer

Bij verbonden dekvloeren moet de ondergrond van een ARDEX systeemhechtbrug worden voorzien. De dekvloermortel moet worden ingewerkt in de vers aangebrachte hechtbrug.

Sterk zuigende ondergronden moeten tijdig van tevoren worden natgemaakt. Bij het aanbrengen van een ARDEX systeemhechtbrug moet de ondergrond mat vochtig zijn, maar zonder plassen.

Bij hogere belastingen of meer kritieke ondergronden kunnen ook ARDEX EP 2000 multifunctionele epoxyhars of ARDEX FB giethars als hechtbrug worden toegepast. Als er harsen als hechtbrug worden gebruikt, mag de ondergrond van tevoren niet worden natgemaakt.

Minimale laagdikte 25 mm.

### Dekvloeren op scheidings- en isolatielaag

Spread de scheidingsfolies uit. Zorg dat er geen vouwen ontstaan en dat er voldoende overlap is bij de naden.

Het dilatatieschema moet conform de Duitse regels van de 'aansluitingscoördinatie' (Schnittstellenkoordination) door de bouwkundige worden opgesteld in overleg met de verwarmingsinstallateur, de vloerenlegger en de legger van de toplaag.

De dimensionering van de laagdikte van de dekvloer (bij dekvloeren op vloerverwarming vanaf bovenkant buis) moet worden uitgevoerd volgens DIN 18560 deel 2 of deel 4 of volgens de specificaties van de verschillende fabrikanten. De dikte van de dekvloer is afhankelijk van het type en de dikte van het isolatiemateriaal, de te leggen vloerbedekking en de belasting.

Zo is bijvoorbeeld de minimale laagdikte voor een gebruiksbelasting ≤ 2,0 kN/m<sup>2</sup>:

35 mm voor dekvloeren op scheidingslaag

40 mm voor dekvloeren op isolatielaag

45 mm voor dekvloeren die dienen als eindvloer en wanneer harde bedekkingen (tegels) of designpleisters op de dekvloer worden gelegd.

### Verwerking

Tijdens de verwerking moeten alle relevante normen, richtlijnen en informatiebladen, in het bijzonder DIN 18560 'Dekvloeren in de bouw', DIN 18353 'Dekvloerwerkzaamheden', DIN EN 13813 'Dekvloermortels' en de werk- en informatiebladen van het BEB in acht worden genomen. Onze productspecifieke, afwijkende verwerkingsadviezen moeten in acht worden genomen.

### Toeslagstoffen / steenkorrelgrootte

Als toeslag moet dekvloerzand met de korrelgrootte 0/8 uit de zeeflijnen ③ en ④ (A8 tot C8) volgens DIN 1045-2 worden gebruikt. Voor bepaalde toepassingen kunnen andere zeeflijnen ook nuttig zijn. Deze moeten met de fabrikant worden afgestemd.

Om de sterkte te verhogen, kan er 10-20 volume % grind aan de mortel worden toegevoegd. Het grind vervangt hetzelfde aandeel van 0/8 dekvloerzand.

### Mengen/verpompen

Voor het mengen van de vloerspecie zijn alle gebruikelijke mixers en transportpompen evenals dwangmengers geschikt. Houd een mengtijd van 2 tot 3 minuten aan om een homogeen mengsel te verkrijgen. Neem ook het door de machinefabrikant aanbevolen vulniveau van de ketel in acht.

Vul de mengkuip ketel met 2/3 van het benodigde aanmaakwater en dekvloerzand. Doe dan de juiste hoeveelheid ARDEX A 58 en dekvloerzand erbij. Voeg daarna het resterende water toe en doseer dit zodanig dat er een aardvochtige en goed verdichtbare mortel ontstaat. Houd rekening met het vochtgehalte van het zand.

Maximale w/c-waarde 0,42 bij conventioneel aanbrengen met een vloerspeciepomp (perslucht) of dwangmenger.

Wijziging van de w/c-waarde leidt tot afwijkende producteigenschappen.

Door de mortel daarna nogmaals te mengen in een dwangmenger wordt een homogener vloerspecie verkregen (vooral aanbevolen voor gepigmenteerde mengsels).

Gebruik geen dekvloeradditieven zoals versnellers, vertragers, enz. Niet met andere cementsoorten mengen.

### Mengverhoudingen voor vloerspeciepomp van 200 l

Stabiliteit	MV	Verbruik A 58	Dekvloerzand
CT-C50-F6	1:4	3 zakken (75 kg) ≈ 4,0 kg/m <sup>2</sup> per cm	circa 300 kg
CT-C45-F5	1:5	2,5 zakken (62,5 kg) ≈ 3,3 kg/m <sup>2</sup> per cm	circa 320 kg
CT-C40-F4	1:6	2 zakken (50 kg) ≈ 2,9 kg/m <sup>2</sup> per cm	circa 300 kg

Volgens DIN EN 13813 moet de legger van de dekvloer de technische eigenschappen van de dekvloermortel voor het leggen testen en tijdens de productie de eigenschappen regelmatig controleren.

Bij gebruik van andere toeslagstoffen moet de test opnieuw worden uitgevoerd.

### Aanbrengen

Niet gebruiken bij temperaturen onder 5°C en boven 25°C. Lage temperaturen verlengen en hogere temperaturen verkorten de verwerkingstijd.

De verwerkingstijd van ARDEX A 58 mortel bedraagt ongeveer 120 minuten. Mengen, aanbrengen, afrijen en uitvlakken moeten dus snel na elkaar gebeuren.

# ARDEX A 58



## Krimparme cement voor snelle dekvloeren

Bij het aanbrengen en afrijen van de mortel moet worden gezorgd voor een homogene en goede verdichting over de gehele dikte van de laag.

Bij oppervlakken buiten, op plaatsen waar het tocht en/of met een lage luchtvochtigheid moet de dekvloer worden beschermd tegen snelle onttrekking van water.

Vloeren die als eindvloer binnen of buiten worden gebruikt, moeten altijd machinaal worden verdicht en uitgevlakt.

Om dekvloeren te laten aansluiten op bestaande oppervlakken moet ARDEX FB giethars als hechtbrug worden gebruikt.

Bij twijfel eerst proefwerkzaamheden uitvoeren/een proefoppervlak maken.

### Nabehandeling

Om de kwaliteit en de sterkte van het oppervlak te verbeteren 'vooral op plaatsen die onderhevig zijn aan hoge mechanische en dynamische belastingen en waarop coatings zullen worden aangebracht' moet de dekvloer na het uitvlakken een dag lang met folie worden bedekt.

**Coatings** kunnen op dekvloeren die met ARDEX A 58 in een mengverhouding van 1:4 vervaardigd zijn na circa 7 dagen worden aangebracht.

### Belegbaarheid

De legger van de eindvloer moet het vochtgehalte testen volgens de in DIN 18560-1 vermelde specificaties en grenswaarden. Indien nodig moeten de meetspecificaties van andere vakgebieden in acht worden genomen.

CM-meting - neem een materiaalmonster van 50 g over de gehele dikte van de dekvloer. Meettijd 10 minuten.

De vloer is gereed om te beleggen na het bereiken van de volgende vochtgehaltes/wachttijden:

Eindvloer	onverwarmd	verwarmd
Keramische tegels en vochtbestendige natuursteen	circa 1 dag	≤ 2,0 %
Vochtgevoelige natuursteen in dun-, middel- en dikbed	circa 4 dagen ≤ 2,0 %	≤ 2,0 %
Dampdichte en dampremmende vloerbedekkingen zoals PVC, rubber, linoleum	circa 4 dagen ≤ 2,0 %	≤ 1,8 %
Parket, kopshout, laminaat		
Coatings	circa 7 dagen volgens de specificaties van de fabrikant van de coating	

De opgegeven waarden zijn laboratoriumwaarden en hebben betrekking op een w/c-waarde van 0,42 en dekvloerzand met een korrelgrootte van 0/8 mm in een MV 1:4 met ARDEX A 58 bij een omgevingstemperatuur van circa 20°C en een RV van 65%.

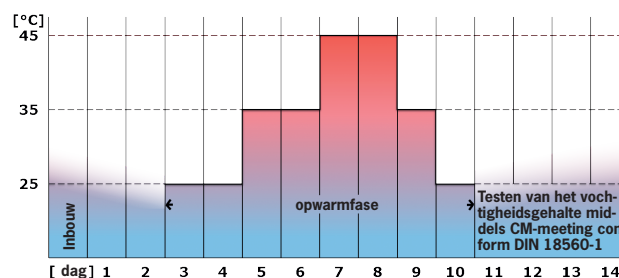
Lage temperaturen, een verhoogde luchtvochtigheid, vochtinbrenging achteraf en de hoeveelheid aanmaakwater zijn factoren die het droogproces van de dekvloer vertragen.

Met ARDEX A 58 vervaardigde dekvloeren zijn na 2 tot 5 dagen volledig belastbaar, afhankelijk van de klimatologische omstandigheden op de bouwplaats en de gebruikte hoeveelheid water. Zware lasten zoals machines of pallets met tegels mogen tot dan niet op de dekvloer worden geplaatst. Met de ondergrond verbonden dekvloeren kunnen na één dag worden belast en bereden.

Herbevochtiging van ARDEX-dekvloeren nadat ze belegbaar zijn vindt onder normale omstandigheden op de bouwplaats niet plaats.

### Toepassing op vloerverwarming

Bij de toepassing van ARDEX A 58 op vloerverwarming kan de wachttijd tot het leggen ten opzichte van normaal cement duidelijk worden verkort.



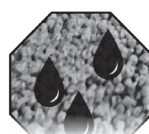
Het opwarmen kan 3 dagen na het aanbrengen van de dekvloer worden opgestart en moet volgens het verwarmingsprotocol worden uitgevoerd.

De dikte van de dekvloer boven de verwarmingsbuizen moet professioneel worden ontworpen volgens de te verwachten belastingen en spanningen (minimaal echter 45 mm).

De vakkundige uitvoering moet worden gepland en gecoördineerd volgens de aansluitingscoördinatie (Schnittstellenkoordination) van het Bundesverband Flächenheizungen und Flächenkühlungen e.V. (Duitse Federale Vereniging van Oppervlakteverwarmings- en koelsystemen).

De oppervlaktetemperatuur van de dekvloer op de vloerverwarming mag tijdens het leggen van vloerbedekkingen niet onder +15°C liggen.

### Toepassing als drainagemortel en legmortel



Drainageestrich

ARDEX A 58 kan ook worden gebruikt voor de vervaardiging van drainagedekvloeren en als legmortel voor natuursteentegels, keramische tegels, betonblokken en trottoirtegels in buitenruimten zoals terrassen, balkons, trappen en paden zonder verkeersbelasting.

Voor de toepassing moeten de gegevens in het aanvullende informatieblad »ARDEX A 58 snelcementbindmiddel voor drainagemortel« in acht worden genomen. Downloaden op [www.ardex.eu](http://www.ardex.eu)

Geschikt zijn vloeren zoals aanbevolen door de vloerenfabrikant voor het betreffende toepassingsgebied en het betreffende type vloerenleggen.

### Toepassing als gebonden lichtgewicht opvloer

ARDEX A 58 kan ook gebruikt worden voor het vervaardigen van vervormingsvrije en snel belegbare cementgebonden lichtgewicht opvloeren:

- het egaliseren van oneffenheden, hoogteverschillen en buizen onder isolatielagen of cementdekvloeren
- opvullen van holte ruimtes, uitsparingen en gaten voor het aanbrengen van een ARDEX EP 25 epoxydekvloer

Voor laagdiktes van 10 tot 300 mm.

**Mengverhouding:** 37,5 kg ARDEX A 58: 200 l polystyreen granulaat (bijvoorbeeld Fischer Cyclepor Basic): 16 l water

**Verwerkingstijd:** circa 120 minuten bij +20°C

**Beloopbaar:** na circa 12 uur

**Droging:** circa 1 dag

**Benodigd materiaal:** circa 1,6 kg ARDEX A 58 en 8,7 l polystyreen granulaat per m<sup>2</sup>/cm laagdikte.

De verwerking gebeurt met mixers (pompen).

Gebruik niet te veel water.



# ARDEX A 58



## Krimparme cement voor snelle dekvloeren

### Technische gegevens volgens ARDEX-kwaliteitsnorm

Mengverhouding voor een vloerspeciepompe van 200 l:

MV 1:4	75 kg ARDEX A 58 300 kg dekvloerzand 21 - 31 l water
MV 1:5	62,5 kg ARDEX A 58 320 kg dekvloerzand 17 - 27 l water
MV 1:6	50 kg ARDEX A 58 300 kg dekvloerzand 13 - 24 l water

De hoeveelheid water is afhankelijk van het vochtgehalte van het dekvloerzand.

Soortelijk gewicht (cement): circa 1,1 kg/l

Brutogewicht (uitgehard): ca. 2,10 - 2,25 kg/l

Benodigd materiaal: per m<sup>2</sup> en cm dekvloer

MV 1:4	4,0 kg cement
MV 1:5	3,3 kg cement
MV 1:6	2,9 kg cement

Verwerkingstijd: circa 120 minuten

Begaanbaar: na circa 1 dag

Kan van een coating worden voorzien: na circa 7 dagen

Belegbaar: zie paragraaf over belegbaarheid  
De vermelde tijden hebben betrekking op het normale temperatuurbereik +20°C en een relatieve vochtigheid tussen 50 - 65 %; hogere temperaturen verkorten en lagere temperaturen verlengen deze tijden.

Geschikt voor vloerverwarming: ja

Corrosiegedrag: bevat geen op staal inwerkende corrosieve bestanddelen

Brandgedrag: A<sub>1</sub>

Etikettering volgens GHS/CLP

GHS05 'Corrosiviteit'
GHS07 'uitroepteken'
Signaalwoord: gevaar

GGVSEB/ADR: geen

GISCODE: ZP1 - cementhoudend product, chromaatarm

EMICODE: EC1 PLUS zeer emissiearm

Het EMICODE EC 1<sup>PLUS</sup> -keurmerk is in Duitsland het keurmerk met de hoogste emissie-eisen en voldoet daarom altijd minimaal aan de eisen van het beoordelingssysteem van de Ausschuss zur gesundheitlichen Bewertung von Bauprodukten (AgBB).

Verpakking: zakken met 25 kg netto

Opslag: in droge ruimtes circa 12 maanden in de ongeopende, originele verpakking te bewaren.

### Contact

#### Toepassingstechnisch advies

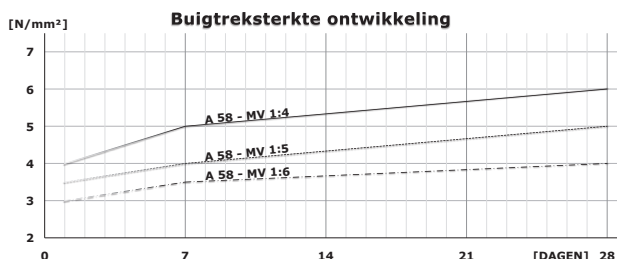
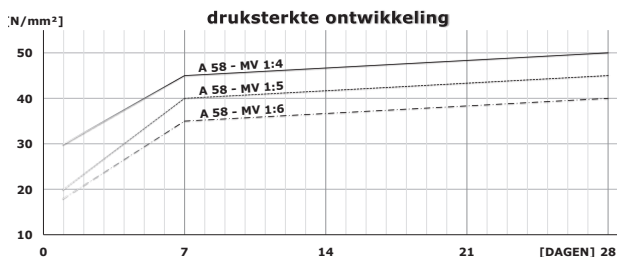
Technische hotline: +49 2302 664-362

Fax: +49 2302 664-373

E-mail: info@ardex.eu

### Sterkteklassen

MV 1:4	CT-C50-F6
MV 1:5	CT-C45-F5
MV 1:6	CT-C40-F4



E-module (in MV 1:5): ≈ 27.500 N/mm<sup>2</sup>

Huidtreksterkte: ≥1,5 N/mm<sup>2</sup> (na 28 dagen)  
Om de sterkte van het oppervlak te vergroten, moet de dekvloer na de egalisatiewerkzaamheden gedurende één dag met folie worden bedekt.

### Arbeidsveiligheid en bescherming van het milieu

Signaalwoord (CLP): gevaar

Gevaarlijke bestanddelen: Portlandcement

H315 - Veroorzaakt huidirritatie.

H318 - Veroorzaakt ernstig oogletsel

H335 - Kan irritatie van de luchtwegen veroorzaken.

P102 - Buiten bereik van kinderen bewaren.

P280 - Draag oogbescherming, beschermende handschoenen.

P305+P351+P338 - BIJ CONTACT MET DE OGEN: voorzichtig afspoelen met water gedurende een aantal minuten.

Contactlenzen verwijderen, indien mogelijk. Blijven spoelen.

P302+P352 - BIJ CONTACT MET DE HUID:

met veel water en zeep wassen.

P261 - Inademing van stof vermijden.

### Verwijderingsinstructies

Productresten indien mogelijk verzamelen, met water mengen, hard laten worden en afvoeren zoals voorgeschreven door de overheid.

Inhoud/verpakking afvoeren overeenkomstig de lokale/regionale/nationale/internationale overheidsvoorschriften.

Vermijd het binnendringen van productresten in de riolering, het water en de bodem.

Het veiligheidsinformatieblad bevat meer aanwijzingen voor de afvalverwerking.