



ARDEX STRONGLITE®

Lichtgewicht systeemdekvloer

- Voor het vervaardigen van systeemvloeren met een laag gewicht per oppervlakte-eenheid
- Snel begaanbaar en legklaar voor de eindvloer
- Belastbaar tot 4,0 kN punt- en vlakbelasting
- Niet brandbaar
- Alternatief voor droogbouwdekvloersystemen
- Hoge thermische isolatie-eigenschappen – ook mogelijk in combinatie met verwarmingssystemen
- Vlak oppervlak door vloeieigenschappen – geschikt als ondergrond voor grootformaattegels
- Geschikt voor het vervaardigen van oppervlakken van 40 m² in één keer

Toepassing

Binnen, vloer

Voor het vervaardigen van lichte en belastbare vloeren in woningen, kantoren en bedrijfspanden, in vochtige ruimtes¹⁾

Voor laagdiktes van 30 - 300 mm (18 mm verbonden aan de ondergrond)

- verbonden aan de ondergrond
- op scheidingslaag
- op geluidsisolatieplaten

Als ondervloer voor:

- tegels²⁾
- elastische en textiele vloerbedekkingen
- meerlaags parket
- losliggende vloerbedekkingen zoals laminaat en klikvinyl

Na 1 dag legklaar voor tegels

Na 4 dagen legklaar voor elastische en textiele vloerbedekkingen en kant-en-klaarparket

Geschikt als gebruiksvloer in ondergeschikte ruimtes (zoals opslagruimtes / zolders)

Samenstelling

Het ARDEX STRONGLITE® systeem is een systeemopbouw die bestaat uit speciaal op elkaar afgestemde systeemcomponenten voor het vervaardigen van lichte, belastbare en snel belegbare systeemvloeren. Het STRONGLITE® systeem is een speciale vloerconstructie voor speciale toepassingen en combineert op unieke wijze een laag gewicht per vierkante meter, een hoge belastbaarheid en een snelle voortgang van het bouwproces.

ARDEX GmbH
Postbus 6120 · 58430 Witten
DUITSLAND
Tel.: +49 (0) 23 02/664-0
Fax: +49 (0) 23 02/664-240
info@ardex.eu
www.ardex.eu



Systeemcomponenten

- ARDEX LS Gebonden lichtgewicht opvulvloer
- ARDEX BU-R Wapeningsweefsel
- ARDEX K 71 Egalisatie voor dikke lagen

Typische toepassingsgebieden

- plafondconstructies met geringe draagkracht / gering draagvermogen zoals:
 - houten balkenplafonds / houten plankenvloeren
 - oude segmenttongewelven
- op betonnen vloeren
- op waterdichting
- egalisatie en dekvloer bij grote oneffenheden in de ondergrond of veel leidingen en kabels op de etagevloer



ARDEX GmbH
Friedrich-Ebert-Str. 45
58453 Witten
Germany

STRONGLITE® systeem
Lichtgewicht systeemdekvloer

Voor het vervaardigen van lichte vloerconstructies met een belasting tot 4 kN

Fabrikant met gecertificeerd kwaliteits- en milieumanagementsysteem volgens DIN EN ISO 9001/14001

ARDEX STRONGLITE®

Lichtgewicht systeemdekvloer

Klimatologische omstandigheden

Luchttemperatuur op het moment van aanbrengen en tijdens de afbindfase en de temperatuur van de ondergrond en de uitgangsmaterialen tussen 5° en 25°C. Indien de temperatuur hiervan afwijkt, moeten speciale maatregelen worden getroffen.

Tocht, blootstelling aan water, sterk zonlicht en sterke inwerking van warmte moeten tijdens het aanbrengen en tijdens de afbindfase worden voorkomen.

Ondergrond

Reinig de ondergrond grondig door vuil, stof en scheidende lagen te verwijderen. Als grondige reiniging niet mogelijk is, moet het STRONGLITE® systeem op een scheidingslaag worden aangebracht.

De ondergrond moet permanent droog zijn en de systeemvloer beschermen tegen opstijgend vocht.

Typische toepassingsgebieden / ondergronden:

- houten balkenplafonds / plankenvloeren
- segmenttongewelven
- betonplaten met veel leidingen en kabels
- waterdichtingen / gelaste banen
- ondergronden met grote oneffenheden

De ondergrond moet voldoende draagkrachtig zijn en mag niet overmatig doorbuigen, trillen of vervormen door het eigen gewicht of door het gebruik. Voor kritieke ondergronden is speciaal advies van de afdeling toepassingstechniek van ARDEX nodig.

Voer bij twijfel eerst proefwerkzaamheden uit of maak een proefoppervlak.

Dicht eventuele scheuren met **ARDEX gietharsen (FB, P 10 SR, PU 5, EP 2000)**. Het oppervlak van de hars dient volledig met kwartszand te worden afgezand.

Dicht gaten of spleten in de ondergrond vóór plaatsing van het systeem op passende wijze, zodat er geen egalisatiemiddel doorheen kan stromen. Als er te veel gaten en kieren zijn, raden we aan om het systeem op een scheidingslaag aan te brengen.

Verwijder loszittende delen volledig of zet ze met geschikte middelen of op geschikte wijze vast.

Op alle onvoldoende stroeve ondergronden moet het systeem worden aangebracht **op scheidingslaag / PE folie**.

Typische onvoldoende stroeve ondergronden zijn:

- gladde, dichte, slechthechtende en verontreinigde ondergronden zoals waterdichtingen, verf, coatings, verontreinigde beton- of dekvloeren
- poreuze, instabiele, labiele, stoffige of sterk zuigende ondergronden

De minimale laagdikte van de opvulvloer op een scheidingslaag bedraagt 20 mm.

Met de ondergrond verbonden plaatsing - systeemdikte van 18 - 300 mm

Voor met de ondergrond verbonden plaatsing moet de ondergrond voldoende stevig en voldoende stroef zijn.

Ondergronden zijn voldoende stroef als hun structuur permanente hechting van de **ARDEX LS lichtgewicht opvulvloer** en een krachtoverbrenging over het gehele oppervlak garandeert.

Bij voldoende stroeve ondergronden kan de laagdikte worden gereduceerd tot de minimale systeemdikte van 18 mm (8 mm lichtgewicht opvulvloer + 10 mm egalisatiemortel). Tot een aanbrensdikte van 20 mm van de lichtgewicht opvulvloer moet de ondergrond worden voorgestreekt met **ARDEX P4 READY**. Voordat u de lichtgewicht opvulvloer aanbrengt, moet de P4 READY-voorstrijk droog/uitgehard zijn.

Omhoogstekende delen, resten van verwijderde constructies, buizen, leidingen en dergelijke moeten permanent en stevig met de ondergrond zijn verbonden en overal met ten minste 8 mm lichtgewicht opvulvloer worden bedekt.

Plaatsing op scheidingslaag / PE-folie - systeemdikte van 30 - 300 mm

Bij plaatsing op scheidingslaag kan het systeem worden aangebracht vanaf een systeemdikte van 30 mm (20 mm lichtgewicht opvulvloer + 10 mm egalisatiemortel). De maximale systeemdikte (in één werkgang) bedraagt 300 mm.

Plaats geschikte randisolatiestroken tegen alle opgaande bouwelementen. Spreid de scheidingsfolie uit. Zorg dat er geen vouwen in zitten en dat de banen elkaar minimaal 10 cm overlappen.

Indien het systeem wordt toegepast op thermische of contactgeluidsisolatie, dient deze drukstabil te zijn (samedrukbaarheid $c < 3$ mm), op het volledige oppervlak van de ondergrond te liggen en dient de ARDEX LS lichtgewicht opvulvloer minimaal 30 mm dik te worden aangebracht voor een goede verdeling van het gewicht.

Omhoogstekende delen, resten van verwijderde constructies, buizen, leidingen en dergelijke moeten permanent en stevig met de ondergrond zijn verbonden en overal met ten minste 20 mm lichtgewicht opvulvloer worden bedekt.

Veldafmetingen / voegen

Afhankelijk van de vorm van de ruimte, het gebruik en de belasting kunnen met het STRONGLITE® systeem in één keer aaneengesloten oppervlakken van maximaal 40 m² worden vervaardigd. Kies bij vloeren met vloerverwarming oppervlakken die overeenstemmen met de verwarmingskringen.

Breng bij deuropeningen voegen aan in de constructie.

Voegen kunnen ofwel vóór de plaatsing worden gemaakt met voegprofielen en randisolatiestroken ofwel worden ingesneden binnen 48 uur na het aanbrengen van de K71-egalatie. Zorg ervoor dat het systeem tot minimaal de helft van de lichtgewicht opvulvloer wordt ingesneden.

ARDEX STRONGLITE®

Lichtgewicht systeemdekvloer

Plaatsing - werkgangen

1. Bereid de ondergrond voor volgens de methode 'verbonden met de ondergrond' of 'op scheidingslaag'.



2. Leg tegen alle opgaande bouwelementen geschikte en voldoende grote dekvloerrandisolatiestroken.
Ondergrond voorstrijken met **ARDEX P4 READY**
Strijk de ondergrond voor met **ARDEX P4 READY** bij met de ondergrond verbonden plaatsing op voldoende stroeve ondergronden
Leg een PE-folie bij plaatsing op scheidingslaag



3. Aanbrengen van de **ARDEX LS lichtgewicht opvulvloer**
Voor het mengen kan gebruik worden gemaakt van een dwangmenger met een trommelinhoud van 90 l, een krachtige menger met spiraalroerwerk of een luchtgedreven vloerspeciepomp.

Let op Om niet-homogene mengsels te voorkomen, mogen alleen volledige verpakkingen worden gemengd.



Voeg tijdens het mengen van de **ARDEX LS lichtgewicht opvulvloer** het aanmaakwater langzaam toe totdat de gewenste verwerkingsconsistentie is bereikt. Houd na het toevoegen van het water een mengtijd van 2 minuten aan.

Waterhoeveelheid per 50 liter zak 4,5 tot 5 liter

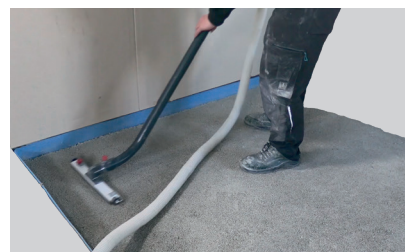


Egaliseer de lichtgewichtmortel met een rei op de juiste hoogte zoals bij een gewone dekvloer en strijk de mortel glad met slechts één vloerspaan.
Het is belangrijk dat de beoogde hoogte nauwkeurig wordt aangehouden zodat de mortel in een zo gelijkmatig mogelijke laagdikte wordt aangebracht.

Let op De droogtijd van de lichtgewicht opvulvloer bedraagt minimaal 12 uur. De egalisatiemortel moet binnen 5 kalenderdagen op de lichtgewicht opvulvloer worden aangebracht.



4. Bereid het uitgeharde oppervlak voor door hogere gedeelten te verwijderen en het gehele oppervlak grondig te stofzuigen met een industriële stofzuiger.



ARDEX STRONGLITE®

Lichtgewicht systeemdekvloer

Plaatsing - werkgangen

5. Rol het **ARDEX BU-R weefsel** uit op het gestofzuigde oppervlak en snijd het op maat. We raden aan om de afgesneden banen om te draaien, zodat de hoeken en randen niet omhoog gaan staan door de rolspanning.

Zorg dat de banen elkaar 10 cm overlappen bij de randen.

Tip Het weefsel kan tot op een afstand van 2 tot 3 cm van muren en opgaande bouwelementen worden gelegd. Het kan handig zijn om de weefselbanen vast te zetten aan de kant van de ruimte waar u begint met het gieten van de egalisatiemortel om te voorkomen dat het weefsel verschuift. Voor het vastzetten van het weefsel kunt u bijvoorbeeld kleine pluggen voor isolatieplaten of stabiele egalisatiemortel gebruiken.



6. Meng ARDEX K 71 egalisatie met de kleinst mogelijke hoeveelheid water volgens het K 71-informatieblad.

K 71 kunt u eenvoudig met de hand met een garde mengen.

Waterhoeveelheid per zak van 25 kg 4,25 liter

Tip K71 kan ook worden aangebracht met standaard pompen voor zelfnivellerende mortels of gietvloeren.



Houd bij het aanbrengen van de egalisatiemortel de juiste hoogte en laagdikte aan

Minimale laagdikte 10 mm

Maximale laagdikte 20 mm

Het materiaalverbruik van de egalisatie bedraagt circa 25 kg of 1 zak per 1 m²

Controleer regelmatig of de hoogte correct is met geschikte hulpmiddelen (bijv. roterende laser, duimstok, ...).



U kunt de egalisatiemortel eventueel comfortabel staand verdelen en uitvlakken met een afwerkspaan met lange steel.

Tip Als het weefsel op sommige plaatsen opbolt of omhoog drijft, kunt u het met kleine pluggen voor isolatieplaten aan de lichtgewicht opvulvloer bevestigen.



Aanwijzingen

Om niet-homogene mengsels te voorkomen, mogen alleen volledige verpakkingen worden gemengd.

Wanneer de lichtgewicht dekvloer standaard wordt toegepast, voldoet hij niet aan de eisen voor contactgeluidisolatie in de woningbouw. Door het systeem klinkt de ruimte hol.

Een betere contactgeluidisolatie en akoestiek kunnen worden bereikt door gebruik van de contactgeluidisolatie- en ontkoppelingsplaten **ARDEX DS 30** en **ARDEX DS 40**.

Als de tijdsperiode tussen het aanbrengen van de ARDEX LS lichtgewicht opvulvloer en het bedekken ervan met egalisatie langer is dan 5 dagen, kan de lichtgewicht opvulvloer krimpen door het drogen aan de lucht.

In dat geval moeten de hierdoor ontstane spleten tot aan de randen worden gedicht, zodat er geen egalisatiemortel onder de lichtgewicht opvulvloer kan lopen.

Toepassing op schuine ondergronden is met dit systeem niet mogelijk, omdat ARDEX K 71-egalisatie zelfnivellerend is door zijn vloeieigenschappen. De ondergrond mag daarentegen schuin aflopen en oneffen zijn, zolang een laagdikte tussen 18 en 300 mm maar mogelijk is.

ARDEX STRONGLITE®

Lichtgewicht systeemdekvloer

In het STRONGLITE®-systeem kunnen ten gevolge van het gebruikte materiaal lichte haarscheurtjes ontstaan. Door versterking met het ARDEX BU-R wapeningsweefsel blijft de werking van het totale systeem intact.

- *¹⁾ In vochtige ruimtes moet de STRONGLITE® vloer afgedicht worden met een waterdichting uit het ARDEX systeem.
- *²⁾ Maximaal tegelformaat 1,0 m² (maximale kantlengte 120 cm / tegeldikte minimaal 8 mm). Grotere tegelformaten zijn ook mogelijk, maar de randvoorwaarden moeten worden besproken en goedgekeurd door de afdeling toepassingstechniek van ARDEX.
- *³⁾ Indien op de vloer een elastische of textiele vloerbedekking wordt gelegd, kan het noodzakelijk zijn om met een zelfnivellerende egalisatie dun na te pleisteren.

Leggen van de eindvloer

De ARDEX LS lichtgewicht opvulvloer is circa 12 uur na het aanbrengen beloopbaar en verder bewerkbaar.

Het systeem is klaar voor het leggen van de eindvloer onder de bovenvermelde klimatologische omstandigheden na de volgende wachttijden:

Eindvloer	Wachttijd na het aanbrengen van ARDEX K 71 egalisatie
keramische tegels	24 uur
elastische en textiele bedekkingen ^{*3)} & kant-en-klaarparket	circa 4 dagen

De CM-meetmethode kan worden gebruikt om het restvochtgehalte van de vloeropbouw te bepalen. Hiervoor moet een opening in de egalisatie- en weefsellaag worden gemaakt om een dwarsdoorsnede-monster van de lichtgewicht opvulvloer te nemen.

Weeg voor de CM-meting 10 g van de uitgehakte lichtgewicht opvulvloer af.

De afgelezen waarde in bar, vermenigvuldigd met 10, komt overeen met het restvochtpercentage.

De eindvloer kan worden gelegd wanneer het vochtpercentage ≤ 12% is.

Meting van het restvocht is niet verplicht en hoeft alleen te worden gedaan in geval van ongunstige klimatologische omstandigheden of onzekerheid.

Lage temperaturen, een verhoogde luchtvochtigheid, vochtinbrenging achteraf en de hoeveelheid aanmaakwater zijn factoren die het droogproces kunnen vertragen.

Ondergrond	dragende en stroeve ondergronden			alle bovengenoemde ondergronden								
	verbonden met de ondergrond			op scheidingslaag of verbonden met de ondergrond								
Dikte (van het totale systeem)	18 mm	20 mm	25 mm	30 mm	50 mm	75 mm	100 mm	150 mm	200 mm	250 mm	300 mm	
Gewicht per m²	27 kg	28 kg	30 kg	32 kg	40 kg	50 kg	60 kg	80 kg	100 kg	120 kg	140 kg	
Voorstrijk	ARDEX P 4 (voor een goede grip tijdens het aanbrengen)			geen voorstrijk nodig (plaatsing verbonden met de ondergrond of op scheidingslaag)								
Aanbrengdikte (ARDEX LS lichtgewicht opvulvloer)	8 mm	10 mm	15 mm	20 mm	40 mm	65 mm	90 mm	140 mm	190 mm	240 mm	290 mm	
Wapeningsweefsel (ARDEX BU-R weefsel)	ARDEX BU-R weefsel op het volledige oppervlak leggen (banen moeten elkaar bij de randen minimaal 10 cm overlappen)											
Egalisatie (ARDEX K 71)	10 mm											

ARDEX STRONGLITE®

Lichtgewicht systeemdekvloer

Technische gegevens conform ARDEX kwaliteitsnorm

Maximale belastbaarheid van de systeemvloer:	4,0 kN puntbelasting (statisch) 4,0 kN/m ² vlakbelasting (statisch)
Voorbeelden volgens DIN 1055-3:	
Woningen en ontvangsthallen	categorie (A)
Kantoren	categorie (B1/B2)
Vloeren met stoelen	categorie (C1/C2)
Verkoopruimtes met lage belastingen	categorie (D1)
Dynamische belastingen	moeten worden besproken met de afdeling toepassingstechniek.
Soortelijk gewicht (ARDEX LS):	circa 500 g/l
Oppervlaktegewicht (ARDEX BU-R):	circa 165 g/m ²
Soortelijk gewicht (ARDEX K71):	circa 1,4 kg/l
Brutogewicht (uitgehard):	1,5 kg/l bij systeemlaagdikte van 18 mm 0,8 kg/l bij systeemlaagdikte van 50 mm 0,6 kg/l bij systeemlaagdikte van 100 mm 0,5 kg/l vanaf systeemlaagdikte van 200 mm
Materiaalverbruik:	11 liter ARDEX LS per m ² en cm laagdikte 1,1 m ³ /m ² ARDEX BU-R 22 - 25 kg/m ² ARDEX K 71 egalisatielaagdikte 10 mm (vanaf weefsel) 39 - 42 kg/m ² ARDEX K 71 egalisatielaagdikte 20 mm (vanaf weefsel)
Verwerkingstijd:	ARDEX LS circa 60 minuten ARDEX K 71 circa 20 minuten
Begaanbaar:	na circa 12 uur
Leggen van de eindvloer:	na 1 dag legklaar voor tegels na 4 dagen legklaar voor elastische en textiele bedekkingen en kant-en-klaarparket.
De vermelde tijden hebben betrekking op het normale temperatuurbereik +20°C en een RV tussen 50 – 65 %.	

Geschikt voor vloerverwarming: ja
kan ook worden toegepast in combinatie met vloerverwarmingssystemen. Speciaal advies van de afdeling toepassingstechniek van ARDEX vereist.

Brandgedrag:	ARDEX LS: A2 ARDEX BU-R: n.v.t. ARDEX K71: A1 _n
Grootte vloeroppervlak zonder voegen:	maximaal 40 m ²
Minimale aanbrengdikte:	18 mm
Maximale aanbrengdikte:	300 mm
Warmtegeleidingscoëfficiënt ARDEX LS lichtgewicht opvulvoer:	λ_D 0,09 W/mK
Verpakking:	ARDEX LS: zakken van 50 liter / circa 16 kg netto ARDEX BU-R: rol, 1 m breed, rollengte 50 m ARDEX K71: zakken met 25 kg netto
Bewaartijd of minimale houdbaarheid:	ARDEX LS circa 12 maanden ARDEX BU-R circa 36 maanden ARDEX K 71 circa 12 maanden Bewaren in de ongeopende, originele verpakking in droge ruimtes.

Let op

Neem de aanwijzingen in de betreffende veiligheids- en technische informatiebladen in acht.

Contact:

Toepassingstechnisch advies
Technische hotline: +49 2302 664-362
Fax: +49 2302 664-373
E-mail: info@ardex.eu

Plaatselijke contactpersoon / regiomanager
<https://www.ardex.de/service/aussendienst>

De technische informatiebladen van de genoemde gebruikte producten zijn beschikbaar op de website www.ardex.de.

